

Konjunkturstatistik, löner för privat sektor under september 2004

Wages and salaries in the private sector, September 2004

I korta drag

Löneökningen var 2,4 procent för arbetare

Den preliminära genomsnittliga timlönen för en arbetare var under september 2004 117,80 kronor exklusive övertidstillägg och 119,80 kronor inklusive övertidstillägg, vilket är en ökning med 2,4 respektive 2,5 procent jämfört med september 2003. Under september 2004 var den preliminära genomsnittliga månadslönen för tjänstemän exklusive rörliga tillägg 26 990 kronor och inklusive rörliga tillägg 27 470 kronor, vilket i båda fallen är en ökning med 2,9 procent jämfört med september 2003.

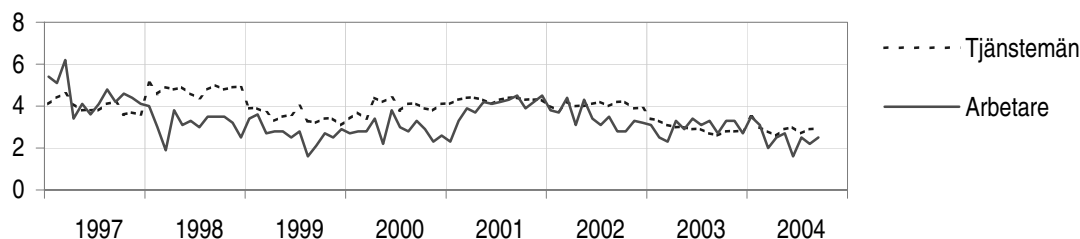
Andelen övertid var oförändrad

Den totala övertiden för arbetare var under september 2004 2,4 procent, vilket inte är någon förändring jämfört med september 2003.

Allmänt om statistiken

Förändringstalen är baserade på skillnader mellan de definitiva lönerna för 2003 och de preliminära lönerna för år 2004. Till de preliminära lönerna kan ytterligare löneökningar komma i form av retroaktiva löneutbetalningar. Dessutom kan mindre justeringar göras p.g.a. ytterligare inkomna blanketter. Den slutliga genomsnittslönen fastställs efter ett år.

Löneutveckling för arbetare respektive tjänstemän, januari 1997 – september 2004



Medlingsinstitutet
National Mediation Office

Christina Eurén, MI, tfn 08-545 292 45
christina.euren@mi.se, www.mi.se



Statistiska centralbyrån
Statistics Sweden

Jenny Karlsson, SCB, tfn 019-17 69 83,
jenny.karlsson@scb.se
Louise Stener, SCB, tfn 019-17 64 59,
louise.stener@scb.se

Statistiken har producerats av SCB på uppdrag av Medlingsinstitutet, som ansvarar för officiell statistik inom området.

ISSN 0082-0237 Serie AM – arbetsmarknad. Utkom den 30 november 2004.
Tidigare publicering: Se avsnittet Fakta om statistiken.
Utgivare av Statistiska meddelanden är Svante Öberg, SCB.

Innehåll

Tabeller	4
Teckenförklaring	4
Förteckning över de i undersökningen ingående näringsgrenarna (SNI 2002)	4
1. Genomsnittlig timlön, exklusive och inklusive övertidstillägg, samt andel övertid för arbetare inom privat sektor under september 2004	5
2. Genomsnittlig månadslön, exklusive och inklusive rörliga tillägg, för tjänstemän inom privat sektor under september 2004	6
3. Genomsnittlig timlön, inklusive retroaktiva löner och exklusive övertidstillägg, för arbetare inom den privata sektorn under september 2003	7
4. Genomsnittlig timlön, inklusive retroaktiva löner och inklusive övertidstillägg, för arbetare inom den privata sektorn under september 2003	8
5. Genomsnittliga månadslöner inklusive retroaktiva löner för tjänstemän inom den privata sektorn under september 2003, exklusive rörliga tillägg m.m.	9
6. Genomsnittliga månadslöner inklusive retroaktiva löner för tjänstemän inom den privata sektorn under september 2003, inklusive rörliga tillägg m.m.	10
7. Genomsnittlig timlön exklusive övertidstillägg för arbetare inom privat sektor, utveckling fr.o.m. september 2003 t.o.m. september 2004	11
8. Genomsnittlig timlön inklusive övertidstillägg för arbetare inom privat sektor, utveckling fr.o.m. september 2003 t.o.m. september 2004	12
9. Genomsnittlig månadslön exklusive rörliga tillägg m.m. för tjänstemän, utveckling fr.o.m. september 2003 t.o.m. september 2004	13
10. Genomsnittlig månadslön inklusive rörliga tillägg m.m. för tjänstemän, utveckling fr.o.m. september 2003 t.o.m. september 2004	14
11. Antal anställda arbetare samt antal arbetade timmar för arbetare inom privat sektor under september 2004	15
Fakta om statistiken	16
Inledning	16
Detta omfattar statistiken	16
Objekt och population	16
Statistiska mått	16
Variabler	17
Så görs statistiken	17
Statistikens tillförlitlighet	18
Urval	18
Övertäckning	18
Undertäckning	18
Bortfall	19
Bortfall för arbetare och tjänstemän under september 2004	19

Bra att veta	19
Spridningsformer	19
Primärmaterial	19
Annan statistik	20
In English	21
<hr/>	
Summary	21
List of tables	22
List of terms	22

Tabeller

Teckenförklaring

Explanation of symbols

–	Inget finns att redovisa	Magnitude nil
---	--------------------------	---------------

Förteckning över de i undersökningen ingående näringsgrenarna (SNI 2002)

List of branches

Standard för näringsgrensindelning		Standard industrial classification
C+D	Gruvor och mineralutvinningsindustri; tillverkningsindustri	Mining and quarrying; manufacturing
C	Gruvor och mineralutvinningsindustri	Mining and quarrying
D	Tillverkningsindustri	Manufacturing
15+16	Livsmedels-, dryckesvaru-; tobaksindustri	Manufacture of food products, beverages and tobacco products
17–19	Textil-, beklädnads-, läder-, och lädervaruindustri	Manufacture of textiles and textile products; wearing apparel; leather and leather products
20	Industri för trä och varor av trä o.d. utom möbler	Manufacture of wood and wood products except furniture
21+22	Massa-, pappers- och pappersvaruindustri-; förlag, grafisk- och annan reproduktionsindustri	Manufacture of pulp, paper, and paper products; publishing, printing and reproduction of recorded media
21	Massa-, pappers-, pappersvaruindustri	Manufacture of pulp, paper, and paper products
22	Förlag; grafisk- och annan reproduktionsindustri	Publishing, printing, and reproduction of recorded media
23+24	Industri för stenkols-, petroleumprodukter, kärnbränsle; kemisk industri	Manufacture of coke, refined petroleum products and nuclear fuel; chemicals and chemical products
25	Gummi- och plastvaruindustri	Manufacture of rubber and plastic products
26	Jord- och stenvaruindustri	Manufacture of other non-metallic mineral products
27	Stål- och metallverk	Manufacture of basic metals
28	Industri för metallvaror utom maskiner och apparater	Manufacture of fabricated metal products, except machinery and equipment
29	Maskinindustri som ej ingår i annan underavdelning	Manufacture of machinery and equipment
30–33	Industri för el- och optikprodukter	Manufacture of electrical and optical equipment
34+35	Transportmedelsindustri	Manufacture of transport equipment
36+37	Övrig tillverkningsindustri	Manufacturing n.e.c.
28–35	Verkstadsindustrin	Engineering industry
C+D+E	Gruvor och mineralutvinningsindustri; tillverkningsindustri; el-, gas-, värme- och vattenverk	Mining and quarrying; manufacturing; electricity, gas and water supply
E	El-, gas-, värme- och vattenverk	Electricity, gas and water supply
F	Byggnadsindustri	Construction
G+H	Parti- och detaljhandel, reparation av fordon; hotell och restaurang	Wholesale and retail trade, repair of motor vehicles; hotels and restaurants
I	Transport- magasinerings- och kommunikationsföretag	Transport, storage and communication
J+K	Kreditinstitut, försäkrings-; fastighetsbolag, uthyrnings- och företagsservicefirmor	Financial intermediation; real estate, renting and business activities
M+N+O	Utbildning; hälso- och sjukvård, sociala tjänster, veterinärverksamhet; andra samhällliga och personliga tjänster	Education; health and social work; other community, social and personal service activities
C–O	Totalt	Total

1. Genomsnittlig timlön, exklusive och inklusive övertidstillägg, samt andel övertid för arbetare inom privat sektor under september 2004

1. Average hourly earnings of wage-earners in the private sector, excluding and including overtime pay, and percentage of overtime hours, September 2004

Näringsgren (SNI 2002)	Genomsnittlig tim- lön ¹ , exkl. över- tidstillägg		Förändring från september 2003, %	Procentuell an- del övertid, sep- tember		Genomsnittlig tim- lön ¹ , inkl. över- tidstillägg		Förändring från september 2003, %
				2003	2004			
C+D	122,42 ±	0,26	2,9	3,1	3,3	124,96 ±	0,27	2,9
C	145,54 ±	1,15	6,8	5,0	5,0	147,44 ±	1,11	6,5
D	122,17 ±	0,26	2,8	3,0	3,3	124,72 ±	0,27	2,9
15+16	115,05 ±	0,84	2,6	2,1	2,6	116,81 ±	0,84	2,7
17-19	108,82 ±	1,42	4,0	2,0	2,0	110,02 ±	1,47	4,1
20	117,72 ±	0,71	3,0	2,5	2,5	119,37 ±	0,73	2,9
21+22	134,30 ±	0,64	3,0	3,7	3,9	138,31 ±	0,70	3,0
21	137,95 ±	0,67	3,3	4,6	4,6	142,61 ±	0,76	3,0
22	127,07 ±	1,25	2,2	2,1	2,5	129,78 ±	1,32	2,6
23+24	133,45 ±	1,18	1,1	3,2	3,2	136,33 ±	1,36	0,7
25	117,29 ±	0,94	3,1	2,8	2,9	119,10 ±	0,97	3,0
26	123,56 ±	0,67	3,0	4,4	5,0	126,49 ±	0,67	3,1
27+28	122,41 ±	0,66	3,4	2,9	3,1	124,57 ±	0,70	3,5
27	134,06 ±	1,01	2,2	3,1	3,5	136,22 ±	1,06	2,5
28	116,96 ±	0,86	3,7	2,8	2,8	119,13 ±	0,92	3,7
29	119,21 ±	1,00	3,2	3,6	3,5	121,99 ±	1,04	3,2
30-33	115,31 ±	0,52	3,6	2,5	2,8	117,73 ±	0,59	3,9
34+35	127,52 ±	0,55	1,8	3,5	4,0	130,76 ±	0,55	2,2
36+37	112,81 ±	1,25	1,2	1,8	2,0	114,10 ±	1,26	1,3
28-35	120,82 ±	0,41	2,9	3,2	3,4	123,55 ±	0,43	3,1
C+D+E	122,42 ±	0,26	2,8	3,0	3,3	124,97 ±	0,27	2,9
E	122,50 ±	1,36	0,2	3,0	2,9	125,90 ±	1,39	0,1
F	130,30 ±	0,80	2,1	1,7	1,7	131,64 ±	0,80	2,0
G+H	109,27 ±	0,83	2,3	1,3	1,4	110,51 ±	0,82	2,5
I	117,38 ±	1,41	2,6	3,6	3,3	120,23 ±	1,47	2,4
J+K	108,24 ±	1,32	2,2	2,3	2,0	109,97 ±	1,38	2,0
M+N+O	108,11 ±	1,19	2,2	1,2	1,3	109,28 ±	1,25	2,2
C-O	117,79 ±	0,33	2,4	2,4	2,4	119,76 ±	0,34	2,5

1) Värdet till höger om ± anger ett 95-procentigt konfidensintervall omkring skattningen.

1) The value on the right hand side of ± indicates a 95% confidence interval around the estimate.

2. Genomsnittlig månadslön, exklusive och inklusive rörliga tillägg, för tjänstemän inom privat sektor under september 2004

2. Average monthly salary of salaried employees in the private sector, excluding and including commissions etc, September 2004

Näringsgren (SNI 2002)	Genomsnittlig månadslön ¹ , (exkl. rörl. tillägg m.m), kronor		Förändring från september 2003, %	Genomsnittlig månadslön ¹ , (inkl. rörl. tillägg m.m), kronor		Förändring från september 2003, %
C+D	29 447	± 96	3,0	29 810	± 94	3,2
C	29 849	± 337	4,2	30 327	± 304	4,6
D	29 445	± 96	3,0	29 806	± 96	3,2
15+16	28 450	± 723	4,3	29 016	± 700	5,1
17-19	24 778	± 402	4,4	25 076	± 392	4,0
20	26 429	± 214	3,1	26 594	± 216	3,0
21+22	27 285	± 188	3,2	27 915	± 182	3,1
21	28 987	± 290	3,3	29 567	± 288	3,0
22	26 329	± 237	3,3	26 986	± 229	3,3
23+24	31 633	± 116	2,9	32 204	± 116	2,7
25	27 630	± 321	2,0	27 789	± 318	2,0
26	28 485	± 527	3,1	28 806	± 519	3,3
27+28	27 483	± 192	2,7	27 685	± 194	2,7
27	28 957	± 153	2,8	29 139	± 149	2,6
28	26 439	± 280	2,2	26 655	± 292	2,3
29	29 429	± 378	3,1	29 637	± 380	3,3
30-33	32 099	± 198	2,7	32 312	± 200	2,8
34+35	29 648	± 192	2,9	30 083	± 192	3,7
36+37	25 664	± 392	1,1	25 762	± 390	0,9
28-35	30 146	± 139	2,9	30 417	± 141	3,2
C+D+E	29 295	± 90	3,0	29 670	± 90	3,1
E	27 327	± 216	2,4	27 865	± 220	2,4
F	27 096	± 325	2,0	27 327	± 327	2,0
G+H	25 708	± 425	2,4	26 580	± 392	2,7
I	23 728	± 267	2,8	24 367	± 261	3,1
J+K	29 194	± 378	2,9	29 540	± 378	2,9
M+N+O	23 119	± 233	3,0	23 464	± 233	2,1
C-O	26 992	± 141	2,9	27 465	± 137	2,9

1) Värdet till höger om ± anger ett 95-procentigt konfidensintervall omkring skattningen.

1) The value on the right hand side of ± indicates a 95% confidence interval around the estimate.

3. Genomsnittlig timlön, inklusive retroaktiva löner och exklusive övertidstillägg, för arbetare inom den privata sektorn under september 2003

3. Average hourly earnings of wage-earners in the private sector, including retroactive wage supplements and excluding overtime pay, September 2003

Näringsgren (SNI2002)	Genomsnittlig timlön ¹ , exkl. retroaktiv lön, kronor		Retroaktiv lön, kronor	Genomsnittlig timlön ¹ , inkl. retroaktiv lön, kronor		Förändring från september 2002, %
C+D	118,94	± 0,25	0,09	119,03	± 0,25	2,9
C	136,33	± 1,44	0,00	136,33	± 1,44	4,7
D	118,75	± 0,25	0,09	118,84	± 0,25	2,9
15+16	112,06	± 1,00	0,04	112,11	± 1,00	2,9
17-19	104,58	± 1,13	0,01	104,59	± 1,13	3,0
20	114,28	± 0,94	0,05	114,33	± 0,94	2,5
21+22	130,15	± 0,54	0,20	130,35	± 0,54	2,5
21	133,34	± 0,55	0,24	133,58	± 0,56	2,1
22	124,18	± 1,10	0,13	124,31	± 1,10	2,6
23+24	131,96	± 1,07	0,05	132,01	± 1,07	3,0
25	113,55	± 0,59	0,17	113,72	± 0,59	3,0
26	119,93	± 0,68	0,05	119,98	± 0,68	5,3
27+28	118,36	± 0,55	0,07	118,43	± 0,56	3,0
27	131,07	± 0,68	0,05	131,12	± 0,68	1,7
28	112,73	± 0,69	0,08	112,81	± 0,69	3,8
29	115,48	± 1,00	0,05	115,53	± 1,00	2,8
30-33	111,05	± 0,45	0,26	111,30	± 0,45	2,5
34+35	125,19	± 0,51	0,06	125,25	± 0,51	2,9
36+37	111,38	± 0,55	0,04	111,42	± 0,56	4,8
28-35	117,35	± 0,38	0,09	117,44	± 0,38	3,1
C+D+E	118,97	± 0,25	0,09	119,06	± 0,25	2,9
E	121,76	± 1,13	0,47	122,23	± 1,20	4,1
F	127,60	± 0,79	0,05	127,65	± 0,79	4,2
G+H	106,74	± 0,81	0,03	106,76	± 0,81	3,6
I	114,27	± 1,29	0,08	114,35	± 1,31	2,9
J+K	105,83	± 1,52	0,09	105,92	± 1,53	2,1
M+N+O	105,24	± 1,30	0,52	105,76	± 1,30	3,3
C-O	114,89	± 0,32	0,10	114,99	± 0,32	3,1

1) Värdet till höger om ± anger ett 95-procentigt konfidensintervall omkring skattningen.

1) The value on the right hand side of ± indicates a 95% confidence interval around the estimate.

4. Genomsnittlig timlön, inklusive retroaktiva löner och inklusive övertidstillägg, för arbetare inom den privata sektorn under september 2003

4. Average hourly earnings of wage-earners in the private sector, including retroactive wage supplements and including overtime pay, September 2003

Näringsgren (SNI2002)	Genomsnittlig timlön ¹ , exkl. retroaktiv lön, kronor		Retroaktiv lön, kronor	Genomsnittlig timlön ¹ , inkl. retroaktiv lön, kronor		Förändring från september 2002, %
C+D	121,31	± 0,26	0,09	121,40	± 0,26	2,5
C	138,43	± 1,53	0,00	138,43	± 1,53	4,9
D	121,12	± 0,26	0,09	121,21	± 0,26	2,5
15+16	113,69	± 1,04	0,04	113,73	± 1,04	2,5
17-19	105,63	± 1,17	0,01	105,64	± 1,17	2,3
20	115,91	± 0,97	0,05	115,96	± 0,97	2,5
21+22	134,12	± 0,57	0,20	134,32	± 0,58	2,5
21	138,26	± 0,60	0,24	138,49	± 0,61	2,2
22	126,39	± 1,13	0,14	126,52	± 1,13	2,3
23+24	135,31	± 1,21	0,05	135,36	± 1,21	2,5
25	115,48	± 0,63	0,17	115,65	± 0,63	2,8
26	122,66	± 0,72	0,05	122,71	± 0,73	5,6
27+28	120,33	± 0,55	0,07	120,40	± 0,55	2,3
27	132,88	± 0,69	0,05	132,93	± 0,69	0,6
28	114,77	± 0,69	0,08	114,86	± 0,69	3,3
29	118,21	± 1,02	0,05	118,25	± 1,02	2,6
30-33	113,08	± 0,47	0,26	113,34	± 0,47	2,0
34+35	127,83	± 0,50	0,06	127,89	± 0,50	2,0
36+37	112,58	± 0,57	0,04	112,63	± 0,57	4,6
28-35	119,78	± 0,38	0,09	119,87	± 0,38	2,5
C+D+E	121,35	± 0,25	0,09	121,44	± 0,26	2,5
E	125,24	± 1,26	0,47	125,71	± 1,34	3,6
F	128,98	± 0,80	0,05	129,03	± 0,80	4,1
G+H	107,80	± 0,85	0,03	107,83	± 0,85	3,4
I	117,28	± 1,37	0,08	117,37	± 1,38	2,5
J+K	107,67	± 1,59	0,09	107,76	± 1,60	1,6
M+N+O	106,36	± 1,33	0,52	106,88	± 1,33	3,0
C-O	116,78	± 0,33	0,10	116,88	± 0,33	2,7

1) Värdet till höger om ± anger ett 95-procentigt konfidensintervall omkring skattningen.

1) The value on the right hand side of ± indicates a 95% confidence interval around the estimate.

5. Genomsnittliga månadslöner inklusive retroaktiva löner för tjänstemän inom den privata sektorn under september 2003, exklusive rörliga tillägg m.m.

5. Average monthly salary, including retroactive wage supplements, of salaried employees in the private sector, September 2003 (excluding commissions, etc)

Näringsgren (SNI2002)	Genomsnittlig månadslön ¹ , exkl. retroaktiv lön, kronor		Retroaktiv lön, kronor	Genomsnittlig månadslön ¹ , inkl. retroaktiv lön, kronor		Förändring från september 2002, %
C+D	28 543	± 90	42	28 585	± 90	3,2
C	28 636	± 251	10	28 646	± 251	5,7
D	28 543	± 90	42	28 585	± 90	3,2
15+16	27 240	± 329	38	27 278	± 329	3,3
17-19	23 721	± 345	10	23 731	± 345	2,9
20	25 579	± 245	67	25 646	± 245	4,0
21+22	26 394	± 167	45	26 439	± 167	2,8
21	28 001	± 221	57	28 058	± 221	3,4
22	25 438	± 225	38	25 476	± 227	2,2
23+24	30 708	± 190	36	30 744	± 192	4,2
25	27 042	± 314	38	27 080	± 312	3,7
26	27 567	± 398	54	27 621	± 398	3,8
27+28	26 692	± 196	65	26 757	± 196	3,7
27	28 118	± 125	49	28 167	± 125	3,1
28	25 792	± 314	76	25 868	± 314	4,6
29	28 491	± 357	48	28 539	± 357	4,5
30-33	31 234	± 176	30	31 264	± 176	2,8
34+35	28 757	± 304	42	28 799	± 304	3,1
36+37	25 357	± 272	26	25 383	± 272	4,8
28-35	29 258	± 145	42	29 300	± 145	3,0
C+D+E	28 411	± 84	41	28 452	± 84	3,2
E	26 658	± 214	28	26 686	± 214	3,6
F	26 536	± 410	29	26 565	± 410	3,8
G+H	25 085	± 337	19	25 104	± 337	3,4
I	23 029	± 233	57	23 086	± 233	5,2
J+K	28 326	± 321	51	28 377	± 321	1,7
M+N+O	22 392	± 210	55	22 447	± 210	4,2
C-O	26 198	± 118	43	26 241	± 118	2,7

1) Värdet till höger om ± anger ett 95-procentigt konfidensintervall omkring skattningen.

1) The value on the right hand side of ± indicates a 95% confidence interval around the estimate.

6. Genomsnittliga månadslöner inklusive retroaktiva löner för tjänstemän inom den privata sektorn under september 2003, inklusive rörliga tillägg m.m.

6. Average monthly salary, including retroactive wage supplements, of salaried employees in the private sector, September 2003 (including commissions, etc)

Näringsgren (SNI2002)	Genomsnittlig månadslön ¹ , exkl. retroaktiv lön, kronor		Retroaktiv lön, kronor	Genomsnittlig månadslön ¹ , inkl. retroaktiv lön, kronor		Förändring från september 2002, %
C+D	28 848	± 88	42	28 890	± 88	3,0
C	28 974	± 259	10	28 984	± 257	5,7
D	28 847	± 90	42	28 889	± 90	3,0
15+16	27 584	± 325	37	27 621	± 325	3,3
17-19	24 097	± 355	10	24 107	± 355	3,4
20	25 749	± 247	67	25 816	± 247	4,0
21+22	27 037	± 151	45	27 082	± 151	3,0
21	28 636	± 176	57	28 693	± 176	3,7
22	26 086	± 212	38	26 124	± 212	2,3
23+24	31 328	± 178	35	31 363	± 178	4,4
25	27 217	± 312	38	27 255	± 312	3,8
26	27 823	± 394	54	27 877	± 394	4,0
27+28	26 887	± 192	65	26 952	± 192	3,6
27	28 339	± 125	48	28 387	± 125	3,0
28	25 970	± 312	76	26 046	± 310	4,4
29	28 648	± 359	47	28 695	± 359	4,5
30-33	31 405	± 178	30	31 435	± 178	2,9
34+35	28 962	± 302	41	29 003	± 302	1,0
36+37	25 500	± 269	26	25 526	± 269	4,7
28-35	29 435	± 145	43	29 478	± 145	2,5
C+D+E	28 731	± 84	41	28 772	± 84	3,0
E	27 187	± 218	27	27 214	± 218	3,5
F	26 767	± 416	29	26 796	± 414	3,5
G+H	25 855	± 312	20	25 875	± 312	3,1
I	23 573	± 241	57	23 630	± 241	5,2
J+K	28 647	± 325	51	28 698	± 327	1,6
M+N+O	22 921	± 212	55	22 976	± 212	4,0
C-O	26 650	± 118	44	26 694	± 118	2,6

1) Värdet till höger om ± anger ett 95-procentigt konfidensintervall omkring skattningen.

1) The value on the right hand side of ± indicates a 95% confidence interval around the estimate.

7. Genomsnittlig timlön exklusive övertidstillägg för arbetare inom privat sektor, utveckling fr.o.m. september 2003 t.o.m. september 2004

7. Average hourly earnings, excluding overtime pay, of wage-earners in the private sector from September 2003 to September 2004

Närings- gren (SNI 2002)	Genomsnittlig timlön												
	2003				2004								
	sep ¹	okt	nov	dec	jan	feb	mar	apr	maj	jun	jul	aug	sep
C+D	119,00	119,30	120,30	121,50	121,70	120,80	120,20	123,40	124,60	122,70	122,20	121,10	122,40
C	136,30	137,70	140,40	148,60	146,60	143,20	142,50	149,40	149,00	147,30	141,70	144,50	145,50
D	118,80	119,10	120,10	121,10	121,40	120,60	120,00	123,10	124,30	122,40	122,00	120,80	122,20
15+16	112,10	112,10	113,50	114,10	113,80	113,20	112,70	113,70	116,80	115,40	112,90	114,00	115,00
17-19	104,60	104,10	105,90	106,40	108,60	109,20	106,70	108,70	109,30	109,20	111,90	107,70	108,80
20	114,30	114,30	116,00	116,60	116,20	115,70	115,20	118,30	120,40	118,10	115,90	116,20	117,70
21+22	130,30	131,30	132,10	137,10	135,40	134,00	132,90	140,90	142,40	137,40	136,30	132,70	134,30
21	133,60	134,70	135,50	143,40	139,80	138,10	136,40	147,80	149,50	142,40	139,40	135,20	138,00
22	124,30	124,90	125,50	125,60	126,50	126,10	126,00	127,00	128,10	127,40	129,40	127,80	127,10
23+24	132,00	132,30	133,70	137,00	135,80	134,40	131,90	137,40	138,40	134,10	133,00	133,10	133,40
25	113,70	114,40	115,30	115,90	116,60	116,00	115,20	117,60	119,90	118,00	116,40	117,00	117,30
26	120,00	119,20	119,80	119,70	119,50	118,60	118,40	122,00	124,40	122,90	123,40	122,30	123,60
27+28	118,40	118,40	119,10	120,20	120,70	119,90	119,60	123,10	124,00	122,00	121,90	121,10	122,40
27	131,10	131,10	132,80	135,70	133,60	132,20	130,90	137,70	139,10	135,20	134,90	132,90	134,10
28	112,80	112,70	112,90	113,40	114,20	114,10	114,10	116,10	116,70	115,60	115,60	115,80	117,00
29	115,50	115,90	116,70	117,20	116,80	117,10	116,90	118,60	119,20	118,50	117,20	118,10	119,20
30-33	111,30	111,40	111,90	112,50	113,70	113,20	113,00	115,90	116,40	114,40	113,90	113,90	115,30
34+35	125,20	125,40	126,50	126,50	127,90	126,50	126,30	128,60	128,80	128,00	128,00	125,90	127,50
36+37	111,40	111,90	111,50	112,10	113,00	111,70	110,90	113,20	114,10	114,20	113,50	112,10	112,80
28-35	117,40	117,60	118,30	118,50	119,40	118,90	118,80	120,80	121,20	120,20	119,80	119,30	120,80
C+D+E	119,10	119,30	120,30	121,50	121,70	120,80	120,30	123,40	124,70	122,70	122,20	121,10	122,40
E	122,20	122,40	123,10	124,90	125,40	123,80	123,40	125,50	126,30	122,20	120,50	123,70	122,50
F	127,70	127,70	128,50	128,10	128,00	128,70	128,70	130,50	132,00	131,00	127,40	130,30	130,30
G+H	106,80	106,90	107,80	109,10	108,40	108,00	107,60	110,00	111,40	109,70	108,40	109,00	109,30
I	114,40	115,10	116,00	116,90	118,60	117,10	116,60	117,40	118,50	118,10	117,10	117,50	117,40
J+K	105,90	106,40	106,80	107,60	107,90	106,80	107,30	108,50	109,30	108,00	105,70	107,30	108,20
M+N+O	105,80	105,80	107,10	107,60	108,50	107,30	106,70	109,10	109,70	108,90	106,20	106,40	108,10
C-O	115,00	115,30	116,10	116,70	116,90	116,40	116,10	118,30	119,50	118,10	115,40	116,70	117,80

1) Timlönen är definitivt men resterande månader korrigeras successivt för retroaktiva löneutbetalningar.

1) The hourly wage is definitive but the wages for the other months are constantly revised with respect to retroactive wage payments.

8. Genomsnittlig timlön inklusive övertidstillägg för arbetare inom privat sektor, utveckling fr.o.m. september 2003 t.o.m. september 2004

8. Average hourly earnings, including overtime pay, of wage-earners in the private sector from September 2003 to September 2004

Närings- gren (SNI 2002)	Genomsnittlig timlön												
	2003				2004								
	sep ¹	okt	nov	dec	jan	feb	mar	apr	maj	jun	jul	aug	sep
C+D	121,40	121,70	122,90	124,30	124,10	123,20	122,50	126,00	127,70	125,40	125,30	123,30	125,00
C	138,40	139,70	142,40	150,60	148,40	145,10	144,40	151,80	151,40	149,90	144,80	146,80	147,40
D	121,20	121,50	122,70	124,00	123,90	122,90	122,30	125,70	127,40	125,10	125,10	123,10	124,70
15+16	113,70	113,60	115,40	116,80	116,00	114,90	114,20	115,80	119,80	117,80	115,10	116,00	116,80
17-19	105,60	104,90	106,80	107,70	109,80	110,30	107,90	110,40	111,10	110,70	113,50	108,70	110,00
20	116,00	116,00	117,70	118,40	117,90	117,40	116,80	120,10	122,50	120,10	118,20	117,80	119,40
21+22	134,30	134,80	135,90	141,20	138,50	137,00	136,20	144,90	146,50	140,90	140,20	136,10	138,30
21	138,50	138,80	140,00	148,20	143,20	141,30	139,80	152,20	154,00	146,30	143,50	138,80	142,60
22	126,50	127,30	128,10	128,60	129,20	128,70	129,00	130,30	131,10	130,00	132,60	130,90	129,80
23+24	135,40	136,10	138,30	141,70	139,20	137,60	135,70	140,80	142,50	137,80	136,60	136,00	136,30
25	115,60	116,00	117,00	117,50	118,30	117,80	116,80	119,30	122,20	120,30	118,80	118,80	119,10
26	122,70	121,90	122,50	122,00	121,60	120,50	120,10	123,90	126,90	125,90	127,30	125,40	126,50
27+28	120,40	120,40	121,30	122,50	122,70	121,90	121,50	125,40	126,80	124,50	125,00	123,20	124,60
27	132,90	133,00	134,80	137,90	135,60	134,40	133,00	140,50	142,10	137,60	138,80	135,40	136,20
28	114,90	114,90	115,20	115,70	116,10	116,00	115,90	118,20	119,30	118,20	118,20	117,70	119,10
29	118,30	118,60	119,80	120,30	119,30	119,80	119,30	121,30	122,70	121,40	120,60	120,40	122,00
30-33	113,30	113,50	114,50	115,20	116,20	115,40	115,00	118,30	119,50	117,20	117,10	115,90	117,70
34+35	127,90	128,30	129,50	130,00	131,30	129,70	129,50	131,80	132,30	131,10	131,80	128,30	130,80
36+37	112,60	113,30	113,10	113,90	114,40	113,10	112,20	114,50	115,50	115,60	115,00	113,30	114,10
28-35	119,90	120,10	121,10	121,40	122,10	121,50	121,20	123,50	124,40	123,10	123,10	121,50	123,50
C+D+E	121,40	121,70	122,90	124,40	124,20	123,20	122,60	126,10	127,70	125,40	125,30	123,40	125,00
E	125,70	126,50	127,20	132,00	130,30	128,30	127,20	129,30	130,70	126,30	125,40	127,60	125,90
F	129,00	129,10	129,70	129,20	129,20	129,80	129,60	131,60	133,10	132,30	129,30	131,80	131,60
G+H	107,80	107,90	109,00	110,40	109,60	109,00	108,60	111,00	112,70	110,80	109,60	110,20	110,50
I	117,40	118,00	118,70	119,90	121,50	119,90	119,30	120,40	121,30	121,30	120,50	120,70	120,20
J+K	107,80	108,00	108,50	109,80	110,00	108,60	109,30	110,20	111,10	109,90	107,70	109,10	110,00
M+N+O	106,90	106,70	108,10	108,80	109,80	108,40	107,70	110,30	110,90	110,20	107,40	107,50	109,30
C-O	116,90	117,20	118,10	118,80	118,80	118,20	117,80	120,30	121,70	120,20	117,60	118,50	119,80

1) Timlönen är definitivt men resterande månader korrigeras successivt för retroaktiva löneutbetalningar.

1) The hourly wage is definitive but the wages for the other months are constantly revised with respect to retroactive wage payments.

9. Genomsnittlig månadslön exklusive rörliga tillägg för tjänstemän, utveckling fr.o.m. september 2003 t.o.m. september 2004

9. Average monthly salary of salaried employees in the private sector from September 2003 to September 2004, commissions etc. excluded

Närings- gren (SNI 2002)	Genomsnittlig månadslön												
	2003				2004								
	sep ¹	okt	nov	dec	jan	feb	mar	apr	maj	jun	jul	aug	sep
C+D	28 590	28 680	28 690	28 710	28 870	28 840	28 910	29 210	29 270	29 300	29 300	29 340	29 450
C	28 650	28 600	28 560	28 720	28 910	28 960	28 850	30 020	29 710	29 550	29 590	29 660	29 850
D	28 590	28 680	28 690	28 710	28 870	28 840	28 910	29 200	29 260	29 300	29 300	29 340	29 450
15+16	27 280	27 280	27 250	27 380	27 980	27 820	27 990	28 300	28 290	28 150	28 170	28 310	28 450
17-19	23 730	23 700	23 750	23 810	23 790	23 860	23 770	23 940	24 450	24 540	24 580	24 640	24 780
20	25 650	25 610	25 550	25 580	26 100	25 940	26 040	26 140	26 220	26 380	26 410	26 490	26 430
21+22	26 440	26 410	26 460	26 530	26 690	26 670	26 770	27 020	27 160	27 020	26 820	26 860	27 290
21	28 060	27 920	27 890	28 190	28 250	28 270	28 270	28 570	28 610	28 330	28 390	28 640	28 990
22	25 480	25 500	25 610	25 540	25 820	25 760	25 910	26 130	26 330	26 270	25 940	25 860	26 330
23+24	30 740	30 800	30 840	30 840	31 070	31 100	31 090	31 220	31 170	31 280	31 370	31 480	31 630
25	27 080	27 050	27 160	27 200	26 920	26 990	26 970	27 350	27 420	27 470	27 550	27 510	27 630
26	27 620	27 650	27 720	27 700	27 810	27 830	28 010	28 380	28 370	28 430	28 410	28 410	28 490
27+28	26 760	26 790	26 830	26 810	26 880	26 850	26 880	27 320	27 280	27 260	27 340	27 440	27 480
27	28 170	28 210	28 250	28 200	28 300	28 270	28 280	28 860	28 680	28 570	28 590	28 890	28 960
28	25 870	25 900	25 930	25 930	25 860	25 840	25 870	26 230	26 270	26 310	26 450	26 420	26 440
29	28 540	28 650	28 660	28 630	28 680	28 690	28 750	29 230	29 330	29 210	29 270	29 280	29 430
30-33	31 260	31 290	31 230	31 240	31 420	31 490	31 590	31 800	31 830	32 160	32 200	32 240	32 100
34+35	28 800	29 250	29 280	29 300	29 250	29 090	29 140	29 440	29 580	29 640	29 610	29 620	29 650
36+37	25 380	25 540	25 450	25 490	25 090	25 240	25 220	25 440	25 750	25 710	25 610	25 240	25 660
28-35	29 300	29 470	29 460	29 460	29 580	29 550	29 610	29 930	30 000	30 100	30 130	30 150	30 150
C+D+E	28 450	28 540	28 550	28 560	28 730	28 700	28 760	29 070	29 120	29 130	29 140	29 190	29 300
E	26 690	26 680	26 700	26 650	26 900	26 890	26 890	27 240	27 190	26 940	27 150	27 220	27 330
F	26 570	26 610	26 660	26 750	26 450	26 530	26 570	26 790	26 910	26 970	27 020	27 050	27 100
G+H	25 100	25 140	25 080	25 140	25 210	25 220	25 250	25 390	25 550	25 570	25 600	25 520	25 710
I	23 090	23 320	23 310	23 270	23 490	23 460	23 480	23 540	23 600	23 560	22 960	23 420	23 730
J+K	28 380	28 390	28 410	28 500	28 800	28 860	28 930	29 030	29 090	29 060	29 090	29 170	29 190
M+N+O	22 450	22 490	22 510	22 550	22 700	22 660	22 640	22 710	23 090	22 990	23 110	23 090	23 120
C-O	26 240	26 310	26 310	26 350	26 560	26 550	26 590	26 730	26 870	26 850	26 800	26 880	26 990

1) Månadslönen är definitiv men resterande månader korrigeras successivt för retroaktiva löneutbetalningar.

1) The salary is definitive but the salaries for the other months are constantly revised with respect to retroactive wage payments.

10. Genomsnittlig månadslön inklusive rörliga tillägg för tjänstemän, utveckling fr.o.m. september 2003 t.o.m. september 2004

10. Average monthly salary of salaried employees in the private sector from September 2003 to September 2004, commissions etc. included

Närings- gren (SNI 2002)	Genomsnittlig månadslön												
	2003				2004								
	sep ¹	okt	nov	dec	jan	feb	mar	apr	maj	jun	jul	aug	sep
C+D	28 890	29 010	29 040	29 030	29 200	29 230	29 290	29 600	29 660	29 660	29 590	29 680	29 810
C	28 980	29 000	29 050	29 260	29 430	29 060	29 300	30 560	30 310	30 070	29 950	30 100	30 330
D	28 890	29 010	29 040	29 030	29 200	29 230	29 290	29 590	29 650	29 650	29 590	29 680	29 810
15+16	27 620	27 720	27 630	27 750	28 290	28 210	28 350	28 700	28 880	28 710	28 680	28 880	29 020
17-19	24 110	24 040	24 260	24 180	24 060	24 180	24 100	24 480	24 760	24 880	24 890	24 960	25 080
20	25 820	25 780	25 710	25 710	26 270	26 120	26 200	26 330	26 400	26 540	26 590	26 650	26 590
21+22	27 080	27 040	27 120	27 190	27 360	27 340	27 480	27 810	27 920	27 730	27 430	27 430	27 920
21	28 690	28 450	28 470	28 820	28 880	29 070	28 980	29 450	29 400	28 980	28 850	29 130	29 570
22	26 120	26 190	26 310	26 210	26 510	26 370	26 640	26 880	27 080	27 020	26 640	26 480	26 990
23+24	31 360	31 400	31 480	31 390	31 730	32 090	31 670	31 780	31 720	31 820	31 780	32 180	32 200
25	27 260	27 250	27 370	27 340	27 120	27 180	27 260	27 530	27 570	27 630	27 680	27 640	27 790
26	27 880	27 910	27 930	28 030	28 120	28 080	28 230	28 680	28 620	28 640	28 720	28 630	28 810
27+28	26 950	27 030	27 080	27 040	27 090	27 050	27 080	27 530	27 490	27 460	27 510	27 610	27 690
27	28 390	28 490	28 540	28 450	28 490	28 450	28 450	29 060	28 920	28 770	28 760	29 040	29 140
28	26 050	26 110	26 150	26 140	26 080	26 050	26 110	26 440	26 470	26 510	26 610	26 610	26 660
29	28 700	28 780	28 810	28 770	28 830	28 900	28 950	29 400	29 500	29 380	29 380	29 440	29 640
30-33	31 440	31 490	31 510	31 460	31 610	31 780	31 990	32 160	32 160	32 380	32 410	32 400	32 310
34+35	29 000	29 560	29 560	29 560	29 540	29 340	29 450	29 800	29 970	30 010	29 890	30 040	30 080
36+37	25 530	25 680	25 620	25 640	25 210	25 440	25 370	25 660	25 910	25 880	25 710	25 340	25 760
28-35	29 480	29 680	29 700	29 670	29 790	29 800	29 920	30 220	30 290	30 340	30 320	30 380	30 420
C+D+E	28 770	28 890	28 920	28 910	29 090	29 100	29 160	29 470	29 550	29 510	29 450	29 550	29 670
E	27 210	27 260	27 290	27 390	27 590	27 490	27 500	27 850	28 100	27 580	27 600	27 740	27 870
F	26 800	26 850	26 910	26 970	26 690	26 770	26 810	27 140	27 230	27 250	27 290	27 270	27 330
G+H	25 880	26 040	25 930	25 960	26 060	26 050	26 150	26 370	26 550	26 490	26 510	26 350	26 580
I	23 630	24 010	23 940	23 980	24 220	24 160	24 210	24 230	24 290	24 220	23 520	24 010	24 370
J+K	28 700	28 800	28 800	28 930	29 290	29 290	29 360	29 530	29 500	29 470	29 490	29 510	29 540
M+N+O	22 980	23 020	23 050	23 150	23 300	23 170	23 140	23 280	23 590	23 430	23 480	23 390	23 460
C-O	26 690	26 830	26 820	26 880	27 110	27 080	27 130	27 320	27 430	27 360	27 270	27 330	27 470

1) Månadslönen är definitiv men resterande månader korrigeras successivt för retroaktiva löneutbetalningar.

1) The salary is definitive but the salaries for the other months are constantly revised with respect to retroactive wage payments.

11. Antal anställda arbetare samt antal arbetade timmar för arbetare inom privat sektor under september 2004

11. Number of employees and hours worked for wage-earners in the private sector during September 2004

Näringsgren (SNI 2002)	Antal arbetare ¹ , 1000-tal		Förändring från september 2003, %	Arbetade timmar, 1000-tal		Förändring från september 2003, %
	2003	2004		2003	2004	
C+D	400,1	392,7	- 1,9	54 569,7	53 852,2	- 1,3
C	4,7	4,4	- 4,3	591,2	573,0	- 3,1
D	395,5	388,3	- 1,8	53 978,5	53 279,1	- 1,3
15+16	46,2	44,4	- 3,9	5 612,1	5 391,7	- 3,9
17-19	6,4	6,1	- 4,5	863,9	823,5	- 4,7
20	25,6	25,4	- 0,9	3 625,1	3 665,9	1,1
21+22	42,7	41,1	- 3,7	5 681,5	5 520,0	- 2,8
21	28,2	27,6	- 2,1	3 701,2	3 668,5	- 0,9
22	14,4	13,4	- 6,8	1 980,3	1 851,5	- 6,5
23+24	15,5	15,1	- 2,9	2 030,4	2 051,2	1,0
25	16,4	16,2	- 1,0	2 245,5	2 174,1	- 3,2
26	11,9	11,0	- 7,0	1 691,6	1 617,1	- 4,4
27+28	71,3	71,4	0,1	10 003,7	10 211,7	2,1
27	22,9	23,9	4,4	3 069,9	3 254,4	6,0
28	48,5	47,5	- 1,9	6 933,8	6 957,3	0,3
29	52,2	53,5	2,4	7 465,8	7 622,2	2,1
30-33	27,6	25,6	- 7,1	3 730,7	3 492,5	- 6,4
34+35	63,9	64,5	0,9	8 866,5	8 730,4	- 1,5
36+37	15,9	14,0	- 1,7	2 161,7	1 978,9	- 8,5
28-35	192,1	191,1	- 0,5	26 996,8	26 802,4	- 0,7
C+D+E	404,1	396,7	- 1,8	55 146,3	54 423,2	- 1,3
E	4,0	4,0	- 0,6	576,6	571,0	- 1,0
F	109,5	107,1	- 2,2	16 144,0	15 869,0	- 1,7
G+H	308,1	306,3	- 0,6	30 860,1	31 172,2	1,0
I	104,3	108,2	3,7	11 841,6	12 208,0	3,1
J+K	104,6	101,5	- 3,0	10 671,3	10 461,8	- 2,0
M+N+O	79,5	88,2	11,0	7 729,9	8 277,9	7,1
C-O	1 110,1	1 108,0	- 0,2	132 393,2	132 412,0	0,0

1) Undersökningen omfattar enbart företag med fler än fyra anställda enligt SCB:s företagsregister. För totalt anställda, både arbetare och tjänstemän, och för företag i alla storleksklasser se SM AM 63, "Kortperiodisk sysselsättningsstatistik".

1) The survey consists of enterprises with more than four employees according to Statistics Sweden's register of enterprises. For total numbers of employees, both workers and salaried employees, and for enterprises in all sectors, see Statistical report AM 63, "Short-term employment".

Fakta om statistiken

Inledning

Detta Statistiska Meddelande (SM) ingår i den löpande konjunkturlöne-statistiken och avser löner inom privat sektor. Statistiken har producerats av Statistiska centralbyrån (SCB) på uppdrag av Medlingsinstitutet (MI), som från och med 2001 ansvarar för officiell statistik inom området. Syftet med undersökningen är att belysa lönenivån och dess förändring över tiden inom den privata sektorn. Löner för arbetare inom industrin har redovisats sedan 1940-talet. Efter ett betänkande från 1987 års lönekommitté fick SCB regeringens uppdrag att tillsammans med Konjunkturinstitutet (KI) utforma en kortperiodisk lönestatistik. Undersökningen som startade i januari 1991 visar löneutvecklingen för arbetare och tjänstemän anställda inom den privata sektorn. Statistiken används främst vid konjunkturbedömningar av bland annat Medlingsinstitutet, Konjunkturinstitutet, Sveriges Riksbank och SCB:s enhet för nationalräkenskaper. Undersökningen genomfördes kvartalsvis till och med 1995. Undersökningen är en urvalsundersökning och är från och med januari 1996 månatlig. Uppgifterna i detta SM avser september 2004.

Detta omfattar statistiken

Objekt och population

Populationen består av företag inom privat sektor som har minst fem anställda enligt SCB:s Företagsdatabas (FDB). Med företag inom privat sektor avses enskilda firmor, enkelt bolag, handelsbolag, kommanditbolag, aktiebolag, ekonomiska föreningar, stiftelser och ideella föreningar.

Populationen definieras med att den institutionella sektorkoden motsvarar företag inom icke-finansiell företagssektor, finansiell företagssektor, kyrkokommunal sektor, hushåll, icke vinstdrivande hushållsorganisationer, samt aktiebolag utom bank och försäkring hänförliga till kommunal-, landstings- och statlig sektor. Offentligt ägda aktiebolag samt statliga affärsverk och Sveriges riksbank ingår i undersökningen.

Företagen delas in i storleksklasser från fem anställda och uppåt. Som anställda definieras personal med marknadsmässig lönesättning i åldern 18 - 64 år. Personer i arbetsmarknadspolitiska åtgärder, ombordanställda i utrikes sjöfart samt betinganställda ingår ej i undersökningen.

Statistiska mått

Statistiken i undersökningen redovisas i form av genomsnittliga tim- och månadslöner samt i form av andels- och antalsuppgifter för några variabler. För samtliga variabler redovisas förändringen från motsvarande månad föregående år. Efter tolv månader fastställs den genomsnittliga tim- och månadslönen. Det innebär att hänsyn tas till de retroaktivt utbetalda lönerna. Dessutom kan mindre justeringar göras p.g.a. ytterligare inkommet blankettunderlag. De preliminära tim- och månadslönerna korrigeras med de retroaktiva lönebeloppen och en definitiv genomsnittlig tim- och månadslön beräknas.

Variabler

Genomsnittlig timlön

För arbetare redovisas genomsnittlig timlön. Timlönen beräknas som kvoten mellan summa utbetald lön före skatteavdrag dividerat med summa arbetade timmar. För de arbetare som har fast månadslön görs omräkning till timlön maskinellt. Arbetarnas genomsnittliga timlön redovisas både inklusive respektive exklusive övertidstillägg.

Genomsnittlig månadslön

Den genomsnittliga månadslönen för tjänstemän beräknas som kvoten mellan överenskommen månadslönen dividerat med antal heltidspersoner. Den genomsnittliga månadslön redovisas både inklusive respektive exklusive rörliga tillägg.

Arbetare

Arbetare och tjänstemän definieras efter facktillhörighet. Som arbetare definieras anställda tillhörande LO:s avtalsområde.

Tjänstemän

Arbetare och tjänstemän definieras efter facktillhörighet. Anställda som går under medarbetaravtal definieras oftast som tjänstemän liksom anställda inom SACO:s och TCO:s avtalsområden.

Näringsgren

För att klassificera företag och arbetsställen till näringsgrenar/branscher används Standard för svensk näringsgrensindelning 2002, SNI2002. En förteckning över de i undersökningen ingående näringsgrenarna (SNI 2002) finns i detta SM.

Andel övertid

Andelen övertid anges i procent och beräknas som kvoten mellan antalet betalda övertidstimmar dividerat med det totala antalet faktiskt utförda arbetstimmar. Variabeln redovisas bara för arbetare.

Retroaktiv lön

Med retroaktiv lön menas den lön som har betalats ut efter avslutade lokala eller centrala förhandlingar och som avser tidigare månader än utbetalningsmånaden.

Antal arbetare

Med antal arbetare avses samtliga anställda arbetare inklusive permitterade och arbetare i arbetskonflikt.

Arbetade timmar

Arbetade timmar avser det totala antalet faktiska utförda arbetstimmar för samtliga arbetare. I arbetade timmar ingår tidlönetimmar, ackordstimmar inklusive övertids- och skifttimmar, betald restid, gångtid och väntetid.

Så görs statistiken

Uppgifterna samlas in genom enkäter till företag/arbetsställen i form av en blankett. Inkomna blanketter registreras och granskas. Granskningen sker i huvudsak maskinellt där redovisningsenhetens värden jämförs mot föregående månads värden och mot vissa fastställda gränsvärden. Blanketter som har stora avvikelser måste rättas upp eller godkännas trots avvikelserna. Kontakt tas med uppgiftslämnaren för att få en bekräftelse på att uppgifterna är korrekta.

Statistikens tillförlitlighet

Urval

Till varje undersökningsmånad finns det ett stående urval som dras i november året innan undersökningsåret. Urvalsdragningen genomförs med ett stratifierat slumpmässigt urval utan återläggning av företagen i urvalsramen. Stratum byggs upp av näringsgren (SNI) och storleksklass. Allokeringarna är bestämda genom Neymanallokering. Till undersökningen för år 2004 är 7 546 företag utvalda. För storleksklasserna 8 och 9, det vill säga från och med 200 anställda, undersöks samtliga företag. Med urvalsfel avses den osäkerhet i skattningarna som beror på att ett urval av företag undersöks, till skillnad från en undersökning där samtliga företag undersöks. Ett sätt att få en uppfattning om tillförlitligheten i en skattning är att beräkna ett så kallat konfidensintervall omkring skattningen. Vanligtvis beräknas intervallens övre och undre gräns som skattningen plus respektive minus dubbla standardavvikelsen. Det på detta sätt beräknade intervallet täcker då med 95 procents sannolikhet (konfidens) det värde som skulle ha erhållits vid en undersökning där samtliga företag undersöks.

Exempel: I tabell 1 beräknas timlönen, exklusive övertid, för arbetare i SNI 28–35 till $120,82 \pm 0,41$. Det 95-procentiga konfidensintervallens undre gräns blir $120,82 - 0,41$ och dess övre gräns $120,82 + 0,41$ och således konfidensintervallet $120,41 - 121,23$.

Övertäckning

Övertäckning uppstår då urvalsramen inte överensstämmer med undersökningspopulationen en eller flera månader. Övertäckningen utgörs av de företag som finns i urvalsramen men som saknar arbetare och/eller tjänstemän. Övertäckning kan uppträda enligt följande:

- redovisningsenhet saknar anställda hela året.
- redovisningsenhet tillhör ej privat sektor.
- redovisningsenheten är i konkurs.
- säsongvis vilande redovisningsenhet.
- tillfälligt vilande redovisningsenhet.
- redovisningsenhet som redovisas via annan redovisningsenhet.

De två första är permanent övertäckning, de tre följande räknas som tillfällig övertäckning, konkurs räknas som tillfällig eftersom företagen ofta startar om igen under ny regim, och den sista är en fiktiv övertäckning. Större delen av övertäckningen i urvalet upptäcks under de första månaderna av undersökningen. För ett bortfallsobjekt går det i allmänhet inte att avgöra om det är ett övertäckningsobjekt varför det kan finnas en del okänd övertäckning i urvalet.

Undertäckning

Undertäckning utgörs av de företag som ej finns med i urvalsramen men som har anställda arbetare och/eller tjänstemän, exempelvis nybildade företag. Undertäckning kan uppträda enligt följande:

- nyetablerade företag och som därför inte fanns med i urvalsramen.
- företag tillhörande undersökningspopulationen men som inte har uppgift om antal anställda i FDB.
- företag tillhörande undersökningspopulationen med felaktig sektorkod i FDB och som därmed hamnat utanför urvalsramen.

Bortfall

Bortfall utgörs av redovisningsenheter från vilka mätvärden saknas. Svar saknas, helt eller delvis, från framför allt mindre företag. Bortfall ger sämre precision i skattningarna. För att minska bortfallsfelets storlek görs imputeringar med hjälp av senast kända uppgifter, d.v.s. det antas att förändringarna för en redovisningsenhet mellan två månader är små. Saknas imputeringsunderlag görs bortfallskompensation i form av rak uppräknings, vilket bygger på antagandet att bortfallet kan betraktas som slumpmässigt. För att minska bortfallet görs telefonpåminnelser. Uppgiftslämnarplikt föreligger för samtliga företag och organisationer enligt SCB-FS 2001: 8.

I undersökningen avseende september 2004 var bortfallet 8,6 procent för arbetare och 8,1 procent för tjänstemän av de utvalda företagen. I följande tabell redovisas bortfallet ovägt och storleksvägt fördelat på arbetare och tjänstemän.

Bortfall för arbetare och tjänstemän under september 2004

Näringsgren (SNI 2002)	Ovägt bortfall (%), arbetare	Storleksvägt bortfall ¹ (%), arbetare	Ovägt bortfall (%), tjänstemän	Storleksvägt bortfall ¹ (%), tjänstemän
C	5,6	0,5	5,6	0,5
15+16	6,6	0,6	5,4	0,5
17-19	16,4	6,1	12,9	5,4
20	13,4	4,7	7,7	3,9
21+22	5,6	1,7	5,4	1,6
21	3,2	0,1	4,2	0,1
22	6,1	3,6	5,7	3,4
23+24	1,7	0,3	3,3	0,3
25	7,9	3,6	7,0	3,6
26	11,7	5,7	9,2	5,6
27+28	9,3	2,4	7,8	2,2
27	3,0	0,1	3,0	0,2
28	10,2	4,3	8,4	4,0
29	2,9	0,8	3,3	1,3
30-33	5,1	0,6	5,7	0,8
34+35	7,1	11,2	6,4	11,2
36+37	10,9	3,2	10,5	3,3
28-35	6,7	4,6	6,3	4,8
C+D	8,0	3,3	6,9	3,3
D	8,0	3,3	6,9	3,3
C+D+E	7,8	3,2	6,7	3,2
E	2,3	1,4	3,1	1,7
F	12,8	2,8	10,9	2,7
G+H	11,2	7,1	9,3	7,6
I	14,6	3,5	8,7	3,3
J+K	3,7	0,9	7,8	2,4
M+N+O	7,7	2,9	9,7	3,9
C-O	8,6	3,3	8,1	3,8

1) Storleksvägt utifrån antal anställda.

Bra att veta

Spridningsformer

Uppgifterna presenteras huvudsakligen i detta Statistiska Meddelande samt i SCB:s Indikatorer och i de statistiska databaserna på www.scb.se/databaser/ssd.asp

Primärmaterial

De redovisade primäruppgifterna från enskilda uppgiftslämnare är sekretessskyddade liksom uppgiftslämnarnas organisationsnummer. Dessa uppgifter lämnas inte ut.

Annan statistik

SCB producerar även motsvarande konjunkturstatistik för primärkommunal sektor, landstingskommunal sektor samt för den statliga sektorn. Statistiken redovisas bland annat i Statistiska Meddelanden för respektive undersökning.

Löneuppgifter för den privata sektorn redovisas också på årsbasis i SM-serierna AM 57 och AM 62. Sysselsättningsuppgifter för den privata sektorn redovisas i SM-serien AM 63. Arbetskostnadsindex för den privata sektorn som grundar sig på löneuppgifterna från konjunkturstatistiken, redovisas i SM-serien AM 39. Samlade uppgifter för konjunkturlönestatistiken finns även att tillgå i SM-serien AM 47.

Mer information om statistiken och dess kvalitet ges i en särskild Beskrivning av statistiken på SCB:s webbplats, www.scb.se.

In English

Summary

This Statistical Report provides information on wages and salaries within the private sector. It is part of Statistics Sweden's on-going short-term wage and salary statistics. The statistics are produced by Statistics Sweden under commission from the National Mediation Office, which has been the government authority responsible for official statistics in this area since 2001. The purpose of the study is to provide information about the level of wages and salaries in the private sector, and changes over time. Wages for wage earners in the industrial sector have been reported since the 1940s. After a report from the 1987 committee on wages and salaries, Statistics Sweden and the National Institute of Economic Research were commissioned by the Government to develop short-term wage statistics. The study began in January 1991, and shows the development of wages and salaries for wage earners and salaried employees in the private sector. The statistics are mainly used for economic analyses and as a basis for analyses of changes in costs and competition. The survey uses a sample of the total population. 7 546 enterprises were sampled in 2004. The survey has been conducted on a monthly basis since January 1996.

Total average hourly wages for wage earners in September 2004 were SEK 117.80 excluding overtime premiums and SEK 119.80 including overtime premiums. These numbers reflect an increase of 2.4 per cent and 2.5 per cent respectively compared to September 2003. The average monthly salary for salaried employees in September 2004 excluding commissions was SEK 26 990 while it was SEK 27 470 including commissions. These numbers reflect, in both cases, an increase of 2.9 per cent compared to September 2003.

2.4 per cent of all hours worked by wage earners in September 2004 were overtime hours. This is unchanged compared to September 2003.

Changes are calculated based on the difference between final wages and salaries in 2003 and preliminary wages and salaries for 2004. Preliminary wages and salaries may change due to additions in the form of retroactive payments. Small adjustments may also occur due to additional receipt of forms. Payment of retroactive wages and salaries is a result of local or central collective bargaining agreements. Final mean wages and salaries are determined one year later.

All enterprises and organisations are obliged to provide information according to Statistics Sweden Ordinance 2001:8. Profit centres without measured values are counted as missing. Small enterprises are most likely to not have responded, in whole or in part. To reduce the bias from missing cases, data is imputed using the most recent information available. Results are adjusted upwards to compensate for missing cases if information for imputation is not available. For the September 2004 study, information was missing for 8.6 per cent of manual workers and 8.1 per cent of non-manual workers in the sampled enterprises.

List of tables

Explanation of symbols	4
List of branches	4
1. Average hourly earnings of wage-earners in the private sector, excluding and including overtime pay, and percentage of overtime hours, September 2004	5
2. Average monthly salary of salaried employees in the private sector, excluding and including commissions etc, September 2004	6
3. Average hourly earnings of wage-earners in the private sector, including retroactive wage supplements and excluding overtime pay, September 2003	7
4. Average hourly earnings of wage-earners in the private sector, including retroactive wage supplements and including overtime pay, September 2003	8
5. Average monthly salary, including retroactive wage supplements, of salaried employees in the private sector, September 2003 (excluding commissions, etc)	9
6. Average monthly salary, including retroactive wage supplements, of salaried employees in the private sector, September 2003 (including commissions, etc)	10
7. Average hourly earnings, excluding overtime pay, of wage-earners in the private sector from September 2003 to September 2004	11
8. Average hourly earnings, including overtime pay, of wage-earners in the private sector from September 2003 to September 2004	12
9. Average monthly salary of salaried employees in the private sector from September 2003 to September 2004, commissions etc. excluded	13
10. Average monthly salary of salaried employees in the private sector from September 2003 to September 2004, commissions etc. included	14
11. Number of employees and hours worked for wage-earners in the private sector during September 2004	15

List of terms

antal	number
arbetare	manual workers
arbetade timmar	hours worked
definitiv	definitive
exklusive	excluding
förändring	alteration, change
genomsnittlig	average
inklusive	including
kronor	Swedish crowns (SEK)
månadslön	monthly salary
näringsgren	branch of industry

preliminär	preliminary
privat sektor	private sector
procent	per cent
retroaktiv lön	retroactive wage
rörliga tillägg	commissions
sektor	sector
SNI 2002	NACE
timlön	hourly earnings
tjänstemän	non-manual workers
totalt	total
övertid	overtime
övertidstillägg	overtime pay